



**Bottier-orthopédiste,  
bottière-orthopédiste** CFC

**Cordonnier,  
cordonnière** CFC



Mauvaise posture, déformation du pied, douleurs: les bottières-orthopédistes et les bottiers-orthopédistes fabriquent des chaussures sur mesure ou adaptent des modèles semi-finis pour les personnes confrontées à différents types de problèmes orthopédiques. Les cordonnières et les cordonniers s'occupent, quant à eux, principalement de la réparation de souliers et de petites corrections orthopédiques, comme le rehaussement de semelles.

# Qualités requises

## Je suis habile de mes mains

Les bottiers-orthopédistes et les cordonniers exercent la plupart du temps un travail manuel. Ils poncent, collent, pressent, cousent et manient différents outils, tels qu'un marteau, des couteaux et des pinces. La palette de matériaux utilisés est vaste, allant du cuir au liège, en passant par les textiles, le caoutchouc et les matières plastiques.

## Je suis une personne minutieuse et patiente

Chaque chaussure doit être parfaitement adaptée au pied. Un travail précis et soigné est donc essentiel. Les étapes de travail sont nombreuses et complexes, ce qui demande de la patience.

## J'ai une bonne capacité de visualisation

Les bottiers-orthopédistes et les cordonniers visualisent l'empreinte de pied réalisée par un scanner et peuvent ensuite concevoir la modélisation d'une semelle orthopédique à l'aide d'un logiciel de conception assistée par ordinateur (CAO).

## Je fais preuve de créativité

Ces professionnels recherchent les meilleures solutions pour leur clientèle, tout en veillant à l'aspect esthétique des chaussures. Ils aident ainsi des personnes à compenser les mauvaises positions, à marcher sans douleur et à améliorer leur quotidien.

## J'aime le contact avec les gens

Les bottiers-orthopédistes et les cordonniers conseillent des personnes qui ont des problèmes de pieds ou de genoux, qui ne trouvent pas de chaussures adaptées, ou qui souhaitent faire réparer une paire de souliers qui leur est chère. Un bon sens de la communication est donc essentiel, de même que du tact et une certaine discrétion.

✓ Les professionnels du secteur sont habiles de leurs mains et savent manier les outils et les machines en toute sécurité.

# Environnement de travail

La plupart des bottiers-orthopédistes et des cordonniers travaillent dans les ateliers de petites structures, allant de l'entreprise individuelle à la société employant une dizaine de collaborateurs. Il existe également quelques entreprises de taille moyenne, dont certaines disposent de filiales sur plusieurs sites. Ces professionnels conseillent la clientèle et l'assistent lors des analyses, de la prise de mesures, du moulage ou encore de l'essayage des moyens auxiliaires. Rares sont les entreprises de cordonnerie qui confectionnent encore des chaussures sur mesure, la plupart se concentrant principalement sur les travaux de réparation.

## Entre artisanat et numérisation

Les bottiers-orthopédistes et les cordonniers ont fréquemment recours à des outils, des produits chimiques et des machines, comme des ponceuses ou des presses. Ces travaux requièrent le port d'un équipement de sécurité comprenant notamment un casque antibruit et des lunettes de protection. Bien que les tâches artisanales soient au cœur du métier, ces professionnels utilisent également des outils numériques, tels que des scanners, des fraiseuses à commande numérique ou encore des imprimantes 3D. Leurs activités exigent une grande autonomie, car les travaux sont principalement réalisés seuls.

# Formation CFC



## Conditions d'admission

Scolarité obligatoire achevée



## Durée

Cordonnier/ière: 3 ans

Bottier/ière-orthopédiste: 4 ans



## Entreprise formatrice

Ateliers orthopédiques (pour les deux professions) ou cordonneries (pour les cordonniers)



## École professionnelle

Les cours théoriques ont lieu un jour par semaine dans une classe intercantonale romande à Lausanne.

Contenus de formation communs aux deux professions: artisanat et technologie; outils, machines et appareils; matériaux; anatomie, pathologie; réparations de chaussures; conseils à la clientèle; etc. À cela s'ajoute l'enseignement de la culture générale et du sport. Il n'y a pas de cours de langues étrangères. En outre, pour les bottiers-orthopédistes: biomécanique; modifications orthopédiques des chaussures; supports

plantaires, supports orthopédiques et prothétiques sur mesure; etc.



## Cours interentreprises

Les cours interentreprises sont des journées de formation spécifiques qui permettent d'approfondir et de mettre en pratique certains sujets étudiés à l'école professionnelle. Ils ont lieu sous forme de cours-blocs à Zofingue (AG). Le programme prévoit 14 jours répartis sur 3 ans pour les cordonniers et 20 jours répartis sur 4 ans pour les bottiers-orthopédistes.



## Titre délivré

Certificat fédéral de capacité (CFC) de bottier/ière-orthopédiste ou de cordonnier/ière



## Maturité professionnelle

En fonction des résultats scolaires, il est possible d'obtenir une maturité professionnelle pendant ou après la formation initiale. La maturité professionnelle permet d'accéder aux études dans une haute école spécialisée en principe sans examen, selon la filière choisie.







◀ Lors du montage, la bottière-orthopédiste fixe le cuir sur la semelle.

# Au croisement de la santé et de l'artisanat

**Melissa Gatteringer aide tous les jours des personnes qui ne peuvent pas marcher correctement en leur fabriquant des chaussures adaptées à leurs besoins. Que ce soit pour mouler, couper ou encore coller, la jeune apprentie travaille principalement avec ses mains.**

L'endroit où Melissa Gatteringer effectue son apprentissage ne ressemble pas à un atelier traditionnel: il s'agit d'une clinique universitaire orthopédique. Le lieu est particulièrement propre, bien que des tâches de découpe, de ponçage, ou encore de collage y soient effectuées tous les jours. Concentrée, l'apprentie fixe la tige d'une chaussure confectionnée sur mesure à la semelle intérieure. Pour ce faire, elle tend le cuir souple autour de la forme. Elle le fixe ensuite à la semelle au moyen de clous. Ce procédé a pour nom le montage.

✓ Grâce à la forme, Melissa Gatteringer peut façonner la chaussure afin qu'elle s'adapte parfaitement au pied.

## Des chaussures personnalisées

Tige, semelle intérieure, forme, etc.: au cours de sa formation, l'apprentie a non seulement appris de nouvelles techniques, mais aussi de nouveaux mots. «La tige est la partie supérieure de la chaussure. Elle est généralement en cuir ou en textile», explique Melissa Gatteringer. «La semelle intérieure est la base sur laquelle sera fixée ensuite la semelle extérieure.» La forme, comme son nom l'indique, sert à donner le relief approprié à la chaussure lors de sa fabrication. «Il s'agit d'une copie du pied du patient», précise l'apprentie. «Nous la créons à l'aide d'un modèle en plâtre réalisé par moulage du pied.» Sur cette base, la forme est ensuite façonnée avec du bois ou du plastique.

## À chaque problème sa solution

Les chaussures orthopédiques sont destinées à des patients qui ont des pieds déformés ou douloureux à cause d'un accident ou d'une maladie. Les modèles sur mesure sont toujours fabriqués pour s'adapter aux particularités du pied à traiter. Les bottiers-orthopédistes ont une solution à chaque problème. «Par exemple, aujourd'hui, je renforce le bout d'une basket avec un matériau lisse et légèrement glissant. Cette chaussure est destinée à une personne

## Melissa Gatteringer

23 ans, bottière-orthopédiste CFC en 4<sup>e</sup> année de formation dans une clinique universitaire orthopédique



qui a une faiblesse au pied et qui ne peut pas soulever la pointe de la chaussure», explique Melissa Gatteringer.

## Un travail intégralement réalisé à la main

La jeune femme apprécie particulièrement la confection de chaussures sur mesure. Du montage à la fabrication du fond, ce travail prend un à deux jours. Tout est réalisé à la main, à partir de différents matériaux. «C'est de l'artisanat pur!», se réjouit-elle. Exactement ce que cherchait la jeune femme, qui a eu du mal à trouver un emploi fixe dans son premier métier d'artisane du cuir et du textile. Aujourd'hui, le métier de bottière-orthopédiste la satisfait pleinement. «Les matériaux et les techniques sont très similaires, et je peux faire un apprentissage raccourci. Cela me plaît beaucoup», conclut-elle.



# Réparer plutôt que jeter

**Cleo Krebs a effectué un apprentissage de cordonnière et travaille actuellement dans un petit atelier rattaché à un magasin de chaussures. Sa clientèle est très variée, tout comme les modèles qu'on lui confie.**

Ding-dong! Une cliente vient de s'annoncer en appuyant sur la sonnette. Cleo Krebs met de côté la chaussure qu'elle est en train de ressemeler: les clients ont toujours la priorité. Au comptoir, elle accueille une jeune femme qui tient une chaussure à talon dans les mains. De couleur rose et en cuir très fin, ce modèle provient d'une grande marque de luxe. Rien d'inhabituel dans cet atelier situé au-dessus d'un magasin de chaussures à Zurich. Mais il serait faux de penser que seule une clientèle fortunée fait appel aux services de la jeune cordonnière. «Nos clients viennent de tous les milieux», précise Cleo Krebs, qui s'occupe aussi bien des chaussures de travail d'un artisan que des escarpins d'une cadre de grande entreprise. La chaussure de la cliente est abîmée au niveau du talon. Cleo Krebs note sur un formulaire les travaux à effectuer. «Vous pourrez venir la chercher vendredi», informe la cordonnière. Dès qu'elle aura le temps, elle s'occu-

pera du talon. Elle soulèvera délicatement le cuir endommagé, le recollera et tapotera légèrement l'emplacement avec un marteau pour resserrer les fibres.

## Le ressemelage, une réparation fréquente

Cleo Krebs retourne au ressemelage qu'elle vient d'interrompre. Afin de gagner du temps, elle s'occupe toujours de plusieurs chaussures en parallèle.

La plupart des semelles extérieures sont collées. Pour les remplacer, la jeune femme en découpe de nouvelles et les colle, en utilisant un produit adapté au matériau. Les semelles sont ensuite pressées pendant une trentaine de secondes. Cleo Krebs effectue environ 14 ressemelages par jour. «Je travaille vite!», souligne-t-elle en riant.

## Une équipe 100% féminine

Pour les chaussures cousues, la jeune femme doit fixer la nouvelle semelle à la chaussure en utilisant une machine à coudre. Celle-ci permet de relier la tige, la semelle intermédiaire et la semelle extérieure. Cleo Krebs utilise toutefois peu cette machine. «Notre équipe se



^ La cordonnière travaille en parallèle sur plusieurs chaussures qu'elle doit coudre ou ressemeler.

compose de quatre cordonnières qui savent tout faire, mais nous nous sommes spécialisées dans certaines tâches», explique-t-elle. En tant que responsable de l'atelier, elle répartit les tâches chaque matin et s'assure qu'elles sont terminées le soir. La journée de travail de la jeune cordonnière se déroule généralement de 9 heures à 18 heures, sans compter les pauses qu'elle passe à l'atelier. La boutique étant ouverte en continu, des clients peuvent se présenter à tout moment.

«Ce que j'aime dans mon métier, c'est bien sûr le côté artisanal, mais aussi la notion de durabilité qu'il comporte», souligne Cleo Krebs. «Je trouve magnifique de contribuer à réparer les choses plutôt que les jeter.»

## Cleo Krebs

29 ans, cordonnière CFC, travaille dans un petit atelier



^ Cleo Krebs répare le talon de la chaussure en soulevant d'abord délicatement le cuir.





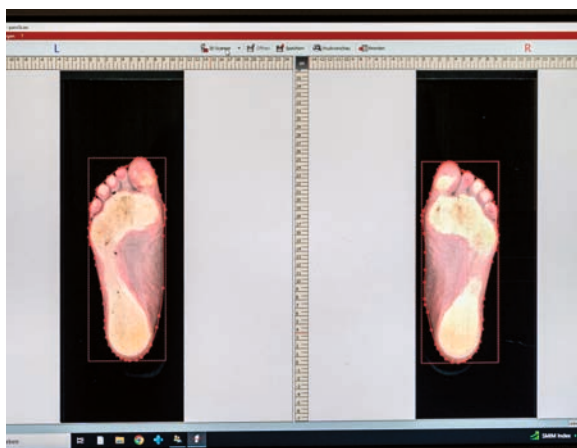


#### ^ Conseiller la clientèle

Les bottiers-orthopédistes et les cordonniers prennent en charge les travaux de réparation, fixent les rendez-vous et conseillent la clientèle.

#### > Fabriquer des supports orthopédiques

Les bottiers-orthopédistes analysent les petites déformations du pied. À l'aide des données récoltées, ils confectionnent des supports orthopédiques adaptés aux chaussures.



^ **Mesurer le pied** Grâce à différentes méthodes et technologies, ces professionnels identifient les mauvaises sollicitations du pied et prennent toutes les mesures utiles pour la fabrication des chaussures.



^ **Mouler** Les bottiers-orthopédistes et les cordonniers réalisent une copie du pied de leurs clients. Ils fabriquent une forme en plâtre à partir de laquelle sera conçue la chaussure.



> **Poncer** La ponceuse est un outil important dans le métier. Elle permet par exemple d'égaliser les bords d'une semelle ou de modeler la forme.



^ **Monter** La tige (partie supérieure de la chaussure) est fixée sur la forme à l'aide d'une pince. Cette étape appelée montage demande beaucoup de doigté.



#### < Fabriquer des orthèses

Les bottiers-orthopédistes fabriquent des appareillages, appelés orthèses, pour les personnes qui rencontrent des difficultés à bouger ou à stabiliser leurs jambes.



> **Coudre** Les professionnels utilisent des machines à coudre pour assembler ou raccommoder les différentes pièces de la chaussure.





## Marché du travail

Chaque année en Suisse, une quinzaine de jeunes obtiennent leur CFC, la plupart en tant que bottière-orthopédiste ou bottier-orthopédiste. Seules une à deux personnes achèvent leur formation de cordonnière ou de cordonnier. Les places d'apprentissage ne sont pas toujours toutes repourvues. Les jeunes disposant des qualités requises par la profession ont donc de bonnes chances de trouver une entreprise formatrice.

### Une demande stable

Les bottiers-orthopédistes et les cordonniers qualifiés sont recherchés sur le marché du travail. La demande en moyens auxiliaires orthopédiques (semelles orthopédiques, chaussures sur mesure, prothèses, orthèses, etc.) est stable et devrait se maintenir à l'avenir. Les progrès technologiques sont particulièrement importants dans le domaine des outils de mesure. L'utilisation de fraiseuses à commande numérique, d'imprimantes 3D ou encore de logiciels de modélisation est également toujours plus courante. Si ces professions connaissent des évolutions grâce à la numérisation, elles demeurent toutefois essentiellement artisanales. Environ un tiers des bottiers-orthopédistes préparent l'examen professionnel supérieur de maître bottier/ière-orthopédiste, ce qui leur permet notamment de diriger leur propre atelier.

✓ Les chaussures neuves ou réparées attendent leur propriétaire.



## Adresses utiles

[www.orientation.ch](http://www.orientation.ch), pour toutes les questions concernant les places d'apprentissage, les professions et les formations

[www.fussundschuh.ch](http://www.fussundschuh.ch), Association Pied & Chaussure

[www.epsic.ch](http://www.epsic.ch), École professionnelle de Lausanne (EPSIC)

[www.orientation.ch/salaire](http://www.orientation.ch/salaire), informations sur les salaires



## Formation continue

Quelques possibilités après le CFC:

**Cours:** offres proposées par les institutions de formation et les associations professionnelles

**Apprentissage complémentaire:** bottier/ière-orthopédiste pour les cordonniers (entrée en 3<sup>e</sup> année d'apprentissage)

**Brevet fédéral (BF):** spécialiste en technique orthopédique de chaussures

**Diplôme fédéral (DF):** maître bottier/ière-orthopédiste

**École supérieure (ES):** designer en design de produit

**Haute école spécialisée (HES):** bachelor en design industriel et de produits



### Maître bottier-orthopédiste, maître bottière-orthopédiste DF

Les maîtres bottiers-orthopédistes dirigent des ateliers au sein d'entreprises orthopédiques ou gèrent leur propre société. Ils conseillent les clients, les médecins ainsi que les assureurs, et fabriquent des chaussures sur mesure ou des moyens auxiliaires orthopédiques. Ces professionnels sont en outre responsables des finances, de la gestion et de la planification du personnel, ainsi que du marketing de l'entreprise.



### Designer ES en design de produit

Les designers en design de produit conçoivent toutes sortes de produits d'usage courant, comme de la vaisselle, des lampes, des meubles ou encore des accessoires et des bijoux. Ils travaillent avec des matériaux naturels ou synthétiques, tels que le bois, la céramique ou les matières plastiques. Ces professionnels sont responsables de toutes les étapes du projet, de la création à la commercialisation, et tiennent compte des aspects techniques et financiers.

## Impressum

1<sup>re</sup> édition 2024

© 2024 CSFO, Berne. Tous droits réservés.

ISBN 978-3-03753-332-1

### Édition:

Centre suisse de services Formation professionnelle | orientation professionnelle, universitaire et de carrière CSFO

CSFO Éditions, [www.csfo.ch](http://www.csfo.ch), [editions@csfo.ch](mailto:editions@csfo.ch)

Le CSFO est une agence spécialisée des cantons (CDIP) et est soutenu par la Confédération (SEFRI).

**Enquête et rédaction:** Esther Inniger, Emilie Chassot, CSFO; Tanja Seufert, Zurich **Traduction:** Quentin Meier, Lausanne

**Relecture:** Philippe Kaesermann, Association Pied & Chaussure; Marianne Gattiker, Saint-Aubin-Sauges **Photos:** Frederic Meyer, Wangen

**Graphisme:** Eclipse Studios, Schaffhouse

**Réalisation:** Roland Müller, CSFO **Impression:** Haller + Jenzer, Berthoud

### Diffusion, service client:

CSFO Distribution, Industriestrasse 1, 3052 Zollikofen  
Tél. 0848 999 002, [distribution@csfo.ch](mailto:distribution@csfo.ch),  
[www.shop.csfo.ch](http://www.shop.csfo.ch)

**N° d'article:** FE2-3084 (1 exemplaire), FB2-3084 (paquet de 50 exemplaires). Ce dépliant est également disponible en allemand.

Nous remercions toutes les personnes et les entreprises qui ont participé à l'élaboration de ce document. Produit avec le soutien du SEFRI.